

N/A
Maria Walther
Tfn:
E-post: maria.walther@regionjh.se

Uppföljningsrapport 2026_ Regional plan för bredband 2023-2025

Bakgrund

Regional plan för bredband (RUN/269/2022) fastställdes av regionala utvecklingsnämnden i november 2022, § 185. I den framgår att uppföljning av bredbandsmålen samt de insatser som genomförts ska återredovisa årligen vid regionala utvecklingsnämndens sammanträde i maj. I år förflyttades den redovisningen till sammanträdet i juni månad på grund av att Post- och Telestyrelsens arbete med att ta fram statistik samt eventuella nya indikatorer har försenats. De sistnämnda behövs för den här uppföljningsrapporten.

Regeringen beslutade i maj 2025 om en ny digitaliseringsstrategi för 2025–2030 som pekar ut riktningen för regeringens digitaliseringspolitik. Strategin omfattar fem områden med fokus på bland annat AI, säkerhet och data. Ett kapitel i strategin beskriver konnektivitet och det kapitlet ersätter den tidigare nationella bredbandsstrategin.

En ny uppdaterad Regional plan för bredband kommer nu att tas fram. Arbetet med denna har legat nere i väntan på att Post- och Telestyrelsen skulle ta fram lämpliga indikatorer för den nya konnektivitetsstrategin. Det arbetet har dröjt men nu när den senaste bredbandskartläggningen, MTBBK, offentliggjorts ser man tillräckligt för att kunna ta fram en ny Regional plan för bredband.

Den här uppföljningsrapporten bygger vidare på Regional plan för bredband 2023-2025 och de indikatorer som beskrivs i den men kommer kanske kompletteras med nya indikatorer till nästa års uppföljning.

Mål

I "Sveriges digitaliseringsstrategi 2025–2030" beskrivs följande huvudmål för konnektivitet: I Sverige och mot omvärlden ska det alltid finnas tillförlitlig konnektivitet så att det är möjligt att bo, leva och verka i hela landet. Den digitala infrastrukturen ska vara motståndskraftig, säker och främja konkurrenskraft, innovation och hållbarhet.

Fokus för digitaliseringsstrategin är att förenkla för människor i vardagen. Strategin handlar exempelvis om vad som är bäst för medborgaren som behöver använda digitala tjänster, för näringsidkaren som är i kontakt med myndigheterna, för patienten som söker vård, eller för mottagaren av hemtjänst.

Konnektivitetsavsnittet innehåller också ett antal delmål. Dessa kommer att beskrivas tydligare i kommande Regional plan för bredband.

De gamla bredbandsmålen finns beskrivna i bilaga 1.

För att nå de högt ställda målen behövs insatser från både privata och offentliga aktörer. Utgångspunkten är också fortsättningsvis en marknadsstyrd utbyggnad kompletterad med offentliga insatser. För att nå målen krävs samverkan och engagemang från såväl enskilda, organisationer, företag som myndigheter.

Tillgång till snabbt och robust bredband är också en förutsättning för både nyetableringar och utveckling av befintliga företag i hela länet.

Fokusområden

Region Jämtland Härjedalen ska enligt den senaste regionala planen för bredband fortsätta verka för övergripande samordning, samverkan och samarbete i bredbandsfrågor samt fungera som kontaktpunkt för sådana frågor i respektive län för såväl offentliga som privata aktörer.

Region Jämtland Härjedalens arbete för att nå målen ovan har delats in i följande fokusområden:

- Bredbandsmålen – fasta nät
- Bredbandsmålen – mobilnäten
- Information och nätverkande
- Påverkansarbete
- Uppföljning

Status 2025

Det regionala bredbandsmålet för 2025 har ej nåtts avseende snabbt bredband.

Indikatorn 100 Mbit/s

Den första oktober 2025 hade 98 % av länets hushåll samt länets företag tillgång till bredband om minst 100 Mbit/s. Det är en ökning med över sju procentenheter sedan året innan.

Motsvarande siffror för hela landet var 99 % för hushåll och företag.

Den relativt stora ökningen för länet beror, enligt statistiken från PTS, på att områden med 5G NR-samt LTE-täckning som kan ge 100 Mbit/s ökat det senaste året och alltså möjliggjort dessa hastigheter för hushåll och företag. Observera dock att mobilteknik endast medger dessa hastigheter vid nedladdning, uppladdningshastigheterna är betydligt lägre. Ökningen i Jämtlands län från året innan är den största ökningen i landet sett till länsnivå.

Indikatorn anslutna till fiber

Den första oktober 2025 hade 80 % av länets hushåll samt 79 % av länets företag tillgång till fiberuppkoppling, det vill säga byggnaden för hushållet eller företaget var fiberanslutet.

Det är en ökning med två procentenheter sedan året innan för hushåll och tre procentenheter för företag.

Även sett till denna indikator är ökningen i Jämtlands län från året innan den största ökningen i landet.

Det är fortfarande stora skillnader mellan kommunerna i andelen fiberuppkopplade byggnader och speciellt mellan tätorter och glesbygd, se tabeller nedan.

I Härjedalens- samt Strömsunds kommuner är endast en tredjedel av byggnaderna i glesbygd fiberuppkopplade medan ungefär 90 % av byggnaderna med hushåll eller företag i tätorter i Bräcke- och Östersunds kommuner är fiberuppkopplade.

Definitionen av en tätort är bland annat tät bebyggelse med minst 200 invånare.

En fiberuppkoppling medger oftast betydligt högre bredbandshastigheter än mobiluppkoppling, speciellt i glesbygd. En fiberuppkoppling har också samma upp- och nedladdningshastigheter.

Av länets drygt 65 500 hushåll saknar ungefär 13 000 hushåll fortfarande fiberuppkoppling, det vill säga gigabituppkoppling. Av dessa finns 4 600 hushåll i glesbygd.

Flera av dessa hushåll, ungefär 4 600 hushåll i länet, har dock fiber i absolut närhet vilket möjliggör en relativ enkel möjlighet till anslutning om så skulle önskas.

Orsaken till att bredbandsmålet ännu inte uppnåtts och att marknaden alltså inte bygger i den takt som krävs är flera. Framför allt beror det på att det saknas ekonomiska resurser för att bygga bredbandsnät i den takt som behövs. Även andra orsaker finns, se mer om detta nedan.

Marknadsaktörerna överlag i länet anser, precis som tidigare år, att det är för kostsamt att bygga bredbandsinfrastruktur i stor del av vår glesbygd och att de ekonomiska stöd man har fått via det tidigare Landsbygdsprogrammet för accessnät, från Regionala utvecklingsfonden för ortsammanbindande bredband samt från Post- och Telestyrelsens bredbandsstöd i stort sett, på grund av konkurrensutsättning, bara täcker att bygga bredbandsnät i tätortsnära landsbygd.

Även om marknadsaktörerna söker de stödmedel som finns tillgängliga och får maximal utdelning på ansökningarna kommer sannolikt varken de gamla eller nya bredbandsmålen att nås. Mer riktade stödmedel behövs för landsbygden i vårt län.

GlobalConnect bygger i Östersund, Berg, Krokom och Åre

I de fyra kommuner där GlobalConnect är den stora marknadsaktören, det vill säga Östersund, Berg, Krokom och Åre, avser GlobalConnect att satsa, enligt dem själva, någonstans mellan 600 - 750 Mkr på fiberutbyggnad från 2016 och framåt.

GlobalConnect har beviljats relativt stora stöd för fiberutbyggnad både från det tidigare Landsbygds-programmet samt från Regionala utvecklingsfonden. Man har även de sista fyra åren beviljats stöd från Post- och Telestyrelsen, PTS, genom deras bredbandsstöd, se mer nedan. I stort sett kan man säga att stort fokus för GlobalConnect går till att bygga

bredbandsinfrastruktur i dessa beviljade stödområden.

Hösten 2025 beviljades GlobalConnect 6,6 Mkr i stöd från PTS till två bredbandsprojekt som täcker Bergs-, Åre-, Krokoms och Östersunds kommuner. 2,8 Mkr av det stödet går till projekt i Östersunds kommun. Resten av stödet fördelas ungefär lika till projekt i de andra tre kommunerna.

GlobalConnect blev också under året beviljade stöd från Regionala utvecklingsfonden samt Region Jämtland Härjedalen för två ortsammanbindande sträckor i Bergs- och Krokoms kommuner.

Totalt anslöt de drygt 1700 byggnader 2025 i de fyra kommunerna och deras prognos för 2026 är att ansluta ungefär lika många till.

Strömsund och Ragunda bygger "själva"

Strömsunds kommun, via ServaNet, och Ragunda kommun, som i stort sett hittills bygger och äger bredbandsinfrastrukturen själva i respektive kommun, saknar idag de ekonomiska resurser som krävs för att bygga i den takt som behövs för att bredbandsmålet ska nås. De senaste två åren har dock också Skanova beviljats olika stöd för bredbandsprojekt i Strömsunds kommun.

Hösten 2025 beviljades ServaNet knappt 11 Mkr i stöd från PTS till tre bredbandsprojekt i Strömsunds kommun.

Skanova blev också under året beviljade 17,5 Mkr i stöd från Regionala utvecklingsfonden samt Region Jämtland Härjedalen för en ortsammanbindande sträcka i Strömsunds kommun.

Fiberföreningen i Tåsjö, Västertåsjö fiberförening ek.för, beviljades drygt 6 Mkr i stöd från Regionala utvecklingsfonden samt Region Jämtland Härjedalen för två ortsammanbindande sträckor i Tåsjöområdet.

ServaNet anslöt under 2025 drygt 50 byggnader med fiber. Prognosen för 2026 är att fortsätta ansluta enskilda villor samt att bygga ut i tre områden man 2025 samt 2024 fått finansiering för genom PTS; Öhn, Grenås samt Rossön Norra.

Ragunda kommun blev under året beviljade 4,9 Mkr i stöd från Regionala utvecklingsfonden samt Region Jämtland Härjedalen för en ortsammanbindande sträcka i Ragunda kommun.

72 byggnader i "extrem landsbygd" anslöts under 2025. Prognosen för 2026 är att ansluta ytterligare 80-100 byggnader.

I Härjedalen ansvarar Härjeåns

I Härjedalens kommun är det framför allt Härjeåns som bygger bredbandsinfrastrukturen.

Hösten 2025 beviljades Härjeåns knappt 19,2 Mkr i stöd från PTS till tre bredbandsprojekt i kommunen.

Härjeåns blev också beviljade knappt 2 Mkr i stöd från Regionala utvecklingsfonden samt Region Jämtland Härjedalen för en ortsammanbindande sträcka i kommunen.

Under 2025 anslöt Härjeåns ca 260 nya byggnader varav ca 50 var byggnader som stödfinansierats via PTS.

Under 2026 färdigställer Härjeåns PTS-projekten i Funäsdalen, Hede och Vemdalen. Följande projekt planeras också att påbörjas under året, där vissa redan har kommit igång med byggnation; Orrmo, Östansjö, Högen, Råndalen, Sveg, Sörviken, Hedeviken samt Medskogen.

Utöver detta investerar Härjeåns i olika robusthetsåtgärder och förstärker deras noder med bland annat UPS-lösningar (batteribackup).

Härjeåns deltar också aktivt i PTS:s nationella satsning för att stärka robustheten i Sveriges digitala infrastruktur och säkerställa fungerande kommunikation vid kriser och längre elavbrott. Genom programmet har Härjeåns tilldelats beredskapsutrustning till ett värde av ca 2,9 miljoner kronor, bland annat fiberreparationsutrustning, reservkraft och bränslelösningar. Investeringen stärker deras drift- och reparationsberedskap i fibernätet och bidrar till samhällets digitala beredskap.

Fiberföreningar i Bräcke

I Bräcke kommun är det i stort sett bara fiberföreningar som byggt fibernäten. Det är också fortsatt fiberföreningar som förvaltar och till viss del utvecklar dessa nät. Det finns dock liten eller ingen vilja hos fiberföreningarna att utöka sina nät eller att efteransluta byggnader.

Inga stöd har de senaste åren tilldelats projekt i Bräcke kommun och sannolikt har inte heller några stöd sökts.

Mobila tjänster

I och med att en ny nationell Digitaliseringsstrategi kom förra året ersattes också de gamla målen för mobiltäckning med nya.

Gamla mobilmålen (mobilmål för 2023)

Alla bör ha tillgång till stabila mobila tjänster av god kvalitet där de normalt befinner sig senast år 2023.

Nya nationella mobilmål

I digitaliseringsstrategin definieras följande delmål med bäring på mobiltäckning under det övergripande målet för konnektivitet:

- Hela Sverige ska täckas av nät för mobila tjänster med *grundläggande* kapacitet. Näten ska göra det möjligt att skicka meddelanden, ringa och via internet använda samhällsviktiga tjänster samt enklare uppkopplade saker.
- Alla befolkade områden ska täckas av nät för mobila tjänster med *god* kapacitet.
- Allmänna vägar och järnvägar ska ha sammanhängande täckning av nät för mobila tjänster med *god* kapacitet.

I strategin framgår även att *grundläggande* respektive *god* kapacitet avser mobiltäckning med följande egenskaper:

Kapacitet	Nedladdningshastighet	Uppladdningshastighet	Latens
Grundläggande	2 Mbit/s	128 kbit/s	100 ms
God	50 Mbit/s	1 Mbit/s	50 ms

Status mobiltäckning

Andel av Jämtlands läns yta med täckning av infrastruktur för mobila tjänster från minst en operatör, motsvarande *grundläggande* kapacitet är 88 %. Näten ska göra det möjligt att skicka meddelanden, ringa och via internet använda samhällsviktiga tjänster samt enklare uppkopplade saker.

Lägst yttäckning med *grundläggande* kapacitet i länet har Åre- och Krokoms kommuner, ca 81 %, och högst yttäckning har inte oväntat Östersunds kommun med 99 % täckning.

Motsvarande andel för riket i helhet är 90 %.

Andel befolkade områden i länet med mobiltäckning motsvarande *god* kapacitet är 69 %.

Lägst andel mobiltäckning i länet med *god* kapacitet har Bräcke kommun, 40 %, högst har Östersunds kommun, 83 %.

Motsvarande andel för riket är 81 %.

Andel järnvägar och allmänna vägar med täckning av motsvarande *god* kapacitet i länet är 36 %. Eftersom vi inte har så stor yttäckning av järnvägar i länet visar täckningen framför allt hur det ser ut på allmänna vägar i länet. Lägst täckning motsvarande *god* kapacitet på allmänna vägar har Strömsunds kommun, 22 %, bäst täckning har även här Östersunds kommun, 59 %.

Motsvarande andel för riket är 63 %.

De nya nationella målen för mobiltäckning uppnås alltså inte.

Dock har mobiltäckningen generellt blivit bättre det senaste året i länet. Både Telia och Net4Mobility (Tele2 och Telenor) har satt upp flera nya master och siter i länet men också förbättrat tekniken i befintliga nät med 5G och LTE.

Erfarenheter från användandet av mobilnäten visar dock att det fortfarande finns, som också statistiken från PTS visar, många områden där mobiltäckningen inte är tillfredsställande trots att teleoperatörerna många gånger anser att täckningen är god. Framför allt framförs klagomål på täckningen längs våra vägar och järnvägar.

Egna mätningar av mobiltäckningen visar samma sak. Exempel på resultatet av egna mobiltäckningsmätningar visas i bilaga 2.

Det finns också stora geografiska områden där det idag helt saknas mobiltäckning, oavsett mobiloperatör. Framför allt finns sådana områden i- eller nära fjällvärlden men även i mindre områden där till exempel lokal topografi ger en sämre mobiltäckning. Sannolikt kommer några av dessa områden att få stabil mobiltäckning närmaste åren, dels eftersom mobiloperatörerna ständigt bygger i nya områden men dels också eftersom Telia har täckningskrav att bygga mobilnät i ett antal sådana områden efter sina köp av vissa frekvenser inom av 700- samt 900 MHz-banden.

Eftersom årets statistik från PTS inte har med jämförbara historiska data kan ingen jämförelse med tidigare år relativt enkelt göras inför framtagandet av denna rapport.

"Homes passed" eller "homes connected". – olika sätt att mäta

År 2025 bör 98 procent av alla hushåll och företag i länet ha tillgång till bredband om minst 1Gbit/s enligt både den tidigare nationella bredbandstrategin och vår regionala plan för bredband.

När det gäller detta mål avser detta "homes passed" och inte "homes connected". Ett tidigare mål för år 2020 avsåg homes connected, det vill säga hus uppkopplade mot snabbt bredband. Med det avses att man, vid kartläggningar av bredbandsutbyggnaden, mäter hur många hus som faktiskt har snabbt bredband inkopplat, till exempel fiber inkopplat. I 2025-målet mäter man "homes passed". Med det menas att man mäter hur många hushåll och byggnader som antingen har snabbt bredband inkopplat eller har fibernät i absolut närhet. Det innebär att hushåll som inte har inkopplat fiber men har fiber direkt utanför tomtgräns och på samma sida av vägen räknas in i statistiken. Anledningen till att man då mäter på detta sätt är att man inte kan tvinga hushåll att ansluta till fiber men att det ska kunna vara relativt enkelt att ansluta om så önskas.

I denna rapport förekommer statistik både avseende "homes passed" och "homes connected" eftersom de syftar till de två bredbandmålen som ofta refereras till idag. Normalt sett använder vi helst homes connected, hc. Dels för att hc är den metod som egentligen bäst talar om hur många som verkligen kan använda bredbandstjänster just nu och dels för att man sannolikt, av samma anledning, framöver kommer att mäta homes activated, ha. Med ha menas att man har fast bredbandsuppkoppling men att uppkopplingen också är aktiverad, det vill säga att den används.

Vid senaste mätningen i oktober 2025 för 2025-målet hade 94 % av hushållen i länet fiberuppkoppling eller fiber i absolut närhet, det vill säga 94 % hade "homes passed". I tätort är den siffran knappt 98 % och utanför tätort 78 %.

Ser man på kommunnivå är 98 % av hushållen i Östersunds kommun, 97 % av hushållen i Åre kommun och 96 % i Krokoms kommun uppkopplade mot fibernät eller har fiber i absolut närhet. Längst kvar till 2025-målet i länet har Strömsunds kommun där idag 79 % av hushållen är uppkopplade mot fibernät eller har fibernät i absolut närhet.

Ragunda kommun var den kommun i länet där utbyggnaden var allra störst. Kommunen höjde sin tillgång med nästan fyra procentenheter under 2025 till 85 % som hade "homes passed".

Se mer statistikdetaljer i tabellerna nedan.

Många hushåll väljer fortfarande att inte ansluta sig

Ett stort problem fortfarande, både i länet och i övriga landet, är att hushåll inte väljer att ansluta sig till gigabitsnabbt bredband, det vill säga fiber, när de får möjlighet. Detta får i värsta fall konsekvensen att marknadsaktören avstår att bygga bredbandsnät i det området eftersom inte tillräckligt många hushåll avser ansluta sig.

En annan konsekvens är att de hushåll och företag som väljer att avstå kan få problem att senare ansluta till snabbt bredband.

En tredje konsekvens är att om det inte finns fibernät i ett område kan en mobilmast aldrig kopplas upp med fiber vilket mer eller mindre är en förutsättning för att kunna erbjuda maximal kapacitet och teknik i mobilnätet. Alternativet som i de flesta fall idag används i glesbygd är att mobilmaster är radiolänkmatare, det vill säga att masten är uppkopplad via radiosignaler från andra mobilmaster. En radiolänkmatare har inte samma kapacitet som en fibermatare.

För att få en högre anslutningsgrad vid fiberutbyggnad i ett nytt område har därför flera kommuners bredbandssamordnare ihop med den regionala bredbandskoordinatoren diskuterat vad länets kommuner och Region Jämtland Härjedalen kan göra för att öka anslutningsgraden i samband med marknadsaktörers införsäljning i olika områden. De insatser som identifierats har till exempel handlat om lokala informationsmöten och riktade utskick från kommunen med information om nyttan av snabbt och robust bredband. Dock genomfördes inget sådant informationsmöte under 2025.

Diskussioner har tidigare förts med kommuner om att de skulle kunna stödköpa anslutningar för att på så sätt säkerställa kommunens framtida behov av bredband för till exempel välfärdstjänster och utbildningstjänster. Flera sådana exempel finns i andra kommuner utanför länet, exempelvis i Värmlands län, men inga sådana exempel förekommer i länet.

Ekonomiska stöd

Som framgår i texten ovan finns tre typer av finansiellt stöd för bredbandsutbyggnad som alla bredbandsaktörer i länet kan söka.

- Stöd till ortsammanbindande nät som finns inom ramen för Regionala utvecklingsfonden för Mellersta Norrland och administreras av Tillväxtverket.
- Bredbandsstöd för accessnät, det vill säga till byggnader. Det administreras av Post- och Telestyrelsen, PTS.
- Medfinansiering via Region Jämtland Härjedalens 1:1-medel. Till ortsammanbindande nät som beviljats stöd via Regionala utvecklingsfonden.

Regionala utvecklingsfonden har under 2025 finansierat fem ortsammanbindande sträckor med 13,6 Mkr i Härjedalens-, Ragunda- samt Strömsunds kommuner. Region Jämtland Härjedalen avsatte samtidigt 17 Mkr i 1:1-medel som medfinansiering till dessa projekt.

Totalt beviljade PTS knappt 37 Mkr i stöd 2025 för åtta olika bredbandsprojekt i länet. Det var Härjeåns, GlobalConnect och ServaNet som beviljades dessa stöd. Störst stöd fick Härjeåns som beviljades drygt 19 Mkr i stöd.

De åtta olika bredbandsprojekten finns i sex av länets kommuner, ej Bräcke och Ragunda kommuner, beräknas ge bredband till minst 419 byggnader.

För 2026 har regeringen avsatt 820 Mkr i stöd för bredbandsutbyggnad i landet genom PTS:s bredbandsstöd och för 2027 finns preliminärt ytterligare 700 Mkr inplanerat till PTS:s bredbandsstöd.

Av årets och förra årets medel har regeringen beslutat att ca en tredjedel ska gå till respektive Norrland, Svealand och Götaland. Dock är det väldigt oklart hur stor del av dessa stödmedel som verkligen hamnar där de gör störst nytta. Detta eftersom, som stödsystemet är uppbyggt, att om det blir konkurrens om stödmedel med övriga län i Norrland kommer stöd ges till de projekt som ger flest anslutna byggnader i förhållande till sökt stödbelopp. Detta gynnar inte glesbebyggda områden där kostnaden är väldigt hög per byggnad att ansluta. Och stor del av Jämtland Härjedalens yta är just sådana glesbebyggda områden.

Starlink-tester

Under 2025 har utförliga tester av satellituppkoppling på ett Norrtåg utförts. Utrustningen för detta, en Starlink-utrustning, har finansierats av Region Jämtland Härjedalen. Resultatet av testerna har varit mycket goda där Starlink har visat bra täckning, snabba upp- och nedladdningshastigheter samt relativt låg fördröjning. En slutrapport av testerna kommer att tas fram under 2026.

Under 2026 har också en motsvarande Starlink-utrustning monterats på en av Region JH:s Ambussar som varje veckodag kör t o r Östersund – Umeå. Även här med väldigt goda testresultat. Hittills har satellituppkopplingen endast använts till det publika wifi som finns ombord för passagerarna. Exempel på resultat visas i Bilaga 3.

Regionens roll och arbete

Region Jämtland Härjedalens arbete har under 2025 bland annat innehållit följande delar:

- Samverkat med marknadsaktörerna för att öka utbyggnadstakten.
- Uppmuntrat marknadsaktörer att söka tillgängliga stödmedel.
- Fått marknadsaktörer att bygga bredbandsnät i områden där snabbt och robust bredband saknas.
- Bedrivit påverkansarbete på mobiloperatörer att bygga nät där täckning saknas eller är dålig.
- Hjälpt hushåll och företag med alternativa lösningar då befintligt bredband saknas eller inte är tillfredsställande, framför allt trådlösa alternativ.

- Haft regelbundna möten med kommunerna och deras bredbandssamordnare för att stötta och främja deras arbete med bredbandsfrågor.
- Hållit kartläggning av bredbandstillgången och utbyggnaden av bredband aktuell.
- Verkat för att länet får mer stöd till bredbandsutbyggnad.
- Försett PTS och andra myndigheter med aktuell bredbandsstatus för länet.
- Genomfört informationsinsatser mot hushåll om nyttan av snabbt och säkert bredband.
- Tagit fram lösningsalternativ för "vita fläckar", det vill säga områden där fast- eller mobilt bredband saknas.
- Varit en kontakt och länk för hushåll och företag mot bredbandsmarknaden.
- Hjälpt sjukvården med att testa redundanslösningar.
- Analyserat nya tekniker som kan användas för bredbandsutbyggnad.
- Samverkat med andra län i landet kring olika aktuella frågor.
- Startat tester av Starlink
- Mätt och kartlagt mobiltäckning på olika platser i länet.
- Haft frekventa möten med de andra norrlandslänens bredbandskoordinatorer.
- Haft frekventa möten med landets övriga bredbandskoordinatorer samt PTS.

Uppdaterad statistik

Tabell 1. Andel, i procent, befolkning/hushåll med tillgång till bredband om minst 100 Mbit/s den 1 oktober respektive år i Jämtlands län och per kommun. Inkluderar både fast uppkoppling samt mobilnät (5G NR samt LTE).

	Befolkning/hushåll					
	2014	...	2022	2023	2024	2025
Riket	57,5		90,6	93,3	97,7	99,6
Jämtlands län	44,8		82,8	84,7	90,5	98,4
Berg	16,7		74,9	76,8	81,1	97,2
Bräcke	10,8		84,8	85,1	86,2	94,7
Härjedalen	20,1		58,5	60,5	82,0	97,3
Krokom	36,5		80,5	82,7	86,0	98,2
Ragunda	9,5		67,6	71,1	74,3	98,6
Strömsund	14,5		56,0	59,1	79,5	93,6
Åre	20,0		79,5	82,9	92,8	99,2
Östersund	71,8		94,4	95,6	97,1	99,7

Tabell 2. Andel, i procent, arbetsställen med tillgång till bredband om minst 100 Mbit/s de 1 oktober respektive år i Jämtlands län och per kommun. Inkluderar både fast uppkoppling samt mobilnät (5G NR samt LTE).

	Arbetsställen					
	2014	...	2022	2023	2024	2025
Riket	51,2		87,8	91,5	96,4	99,3
Jämtlands län	38,3		78,2	81,1	87,8	97,7
Berg	15,6		75,1	78,0	82,6	97,0
Bräcke	8,2		86,8	87,9	88,9	95,2
Härjedalen	22,3		59,2	62,0	81,8	96,9
Krokom	37,0		75,4	78,8	82,3	97,6
Ragunda	12,1		68,1	72,8	75,4	98,3
Strömsund	10,4		49,2	54,6	74,7	91,7
Åre	20,9		79,3	83,3	92,1	98,9
Östersund	67,9		92,0	93,7	95,5	99,5

Tabell 3. Andel (%) med tillgång till fast bredband om minst 1 Gbit/s, eller fiber i absoluta närheten den 1 oktober 2022 – 2025.

	2022		2023		2024		2025	
	Hushåll	Arbetsställen	Hushåll	Arbetsställen	Hushåll	Arbetsställen	Hushåll	Arbetsställen
Riket	97,5	95,1	98,2	96,6	98,7	97,5	98,5	97,0
Jämtlands län	91,4	87,8	92,9	89,9	93,7	92,1	93,7	91,7
Berg	92,1	89,4	93	93,5	92,9	91,4	94,1	92,4
Bräcke	96	95,8	96,2	97,9	96,2	96,6	95,5	95,7
Härjedalen	78,5	75,7	79,1	86,4	82,5	79,9	80,1	77,9
Krokom	93,3	89,7	94	95	94,8	92,6	96,6	95,4
Ragunda	76,3	72,4	79,6	88,8	81,1	79,0	85,2	84,8
Strömsund	70,7	61,7	75,6	81,2	88,5	83,6	79,1	70,9
Åre	92,6	90,3	94,4	95,7	95,2	94,9	97,2	96,2
Östersund	97,3	96,9	98,4	98,5	96,8	97,6	97,6	98,0

Tabell 4. Andel, i procent, befolkning/hushåll med tillgång till bredband 100 Mbit/s **utanför** tätort och småort 1 okt respektive år enligt PTS. Inkluderar både fast uppkoppling samt mobilnät (5G NR samt LTE).

	2015	...	2022	2023	2024	2025
Riket	21		66	72	83	96
Jämtlands län	27		58	62	70	92
Berg	14		66	69	73	94
Bräcke	48		80	79	79	91
Härjedalen	14		34	38	56	89
Krokom	40		64	69	74	96
Ragunda	31		58	63	70	97
Strömsund	1		33	38	50	81
Åre	15		63	64	80	97
Östersund	49		69	74	77	96

Tabell 5. Andel (%) hushåll med tillgång till fast bredband **via fiber** i glesbygd, i tätort samt totalt.

		2023	2024	2025
total	Riket	84	86	86
total	Jämtlands län	77	78	80
total	Berg	75	77	80
total	Bräcke	85	85	85
total	Härjedalen	59	58	59
total	Krokom	82	84	88
total	Ragunda	66	67	69
total	Strömsund	57	59	62
total	Åre	76	79	82
total	Östersund	83	83	85
tätbyggt	Riket	86	87	88
tätbyggt	Jämtlands län	81	82	84
tätbyggt	Berg	81	82	85
tätbyggt	Bräcke	89	89	89
tätbyggt	Härjedalen	67	67	68
tätbyggt	Krokom	89	91	93
tätbyggt	Ragunda	73	73	74
tätbyggt	Strömsund	68	71	75
tätbyggt	Åre	81	82	85
tätbyggt	Östersund	83	84	86
glesbyggt	Riket	69	69	71
glesbyggt	Jämtlands län	61	61	65
glesbyggt	Berg	68	70	74
glesbyggt	Bräcke	79	79	79
glesbyggt	Härjedalen	35	31	32
glesbyggt	Krokom	68	71	78
glesbyggt	Ragunda	58	60	64
glesbyggt	Strömsund	36	34	36
glesbyggt	Åre	63	68	73
glesbyggt	Östersund	73	73	76

Mer detaljerad bredbandsstatistik finns i PTS:s statistikportal på följande sida;
<https://statistik.pts.se/telekom-och-bredband/mobiltackning-och-bredband/mobiltacknings-och-bredbandskartlaggningen-2025/>

Sammanfattande analys och framåt

Utbyggnadstakten i länet har gått framåt de senaste året/åren, dock för långsamt för att nå bredbandsmålen. Marknadsaktörerna har inte byggt ut i den takt de förutsatt sig. Beslutade projektstöd har av olika anledningar lämnats tillbaka de senaste åren, bland annat från OpenInfra.

OpenInfra som är en relativt ny aktör i länet med stora utbyggnadsplaner för Strömsunds kommun går det trögt för och de har problem både i länet men även nationellt. Det har varit tvungna att återlämna stödmedel både till PTS och TVV. Deras nu pågående projekt i Strömsunds kommun räknar de dock med att slutföra under 2026.

I de kommuner där utbyggnadstakten är låg och kommunen eller kommunalt bolag ansvarar för bredbandsutbyggnaden behöver det läggas mer fokus på stödjande åtgärder. Problemen behöver belysas för att nå bästa tänkbara lösning. Markbunden fiber kommer inte heller att vara möjlig att dra till exempelvis stora delar av länets fjällområden och fjällnära områden på grund av för höga kostnader och här behöver andra lösningar till såsom mobila-, radiolänk- eller satellitlösningar implementeras.

Region Jämtland Härjedalen bör fortsätta arbeta för att regeringen avsätter det ekonomiska stöd som behövs för bredbandsutbyggnaden i länet. Kostnaderna för utbyggnaden av bredband är stora, särskilt i ett så stort och glesbefolkat län som Jämtland. Marknadsaktörerna har inte de ekonomiska resurser som behövs för detta och får inte heller ihop långsiktiga kalkyler för det. Mer statliga medel behövs därför om utbyggnaden ska kunna nå bredbandsmålen och om vi ska ha en levande landsbygd i länet. Påverkansinsatserna från länet och Region Jämtland Härjedalen gentemot nationell nivå behöver därför fortsätta.

Region Jämtland Härjedalen behöver fortsatt arbeta för att kommunledningar i länet förstår vilken av snabbt och säkert bredband och för att kommunerna har en tydlig strategi avseende bredbandsutvecklingen i respektive kommun. Flera kommuner saknar kommunala bredbandsstrategier och riktlinjer i sina kommunala planer för hur bredbandsutvecklingen ska ske i kommunen. Nytt regelverk för både privata- och offentliga byggnader avseende digital infrastruktur har börjat gälla och flera lagar som t ex Plan- och bygglagen påverkas.

Region Jämtland Härjedalen behöver också mer arbeta aktivt med att i sina tjänste- och politikerroller sprida kunskap om vikten av snabbt och säkert bredband för samhällsutvecklingen. Snabbt, säkert och robust bredband är en förutsättning för den digitalisering hela samhället står inför. Inte mist framgår detta i den nya nationella digitaliseringsstrategin från 2025.

Vad bör Region Jämtland Härjedalen göra år 2026?

Region Jämtland Härjedalen ska fortsätta verka för övergripande samordning, samverkan och samarbete i bredbandsfrågor samt fungera som kontaktpunkt för sådana frågor i respektive län för såväl offentliga som privata aktörer.

Nedan nämns några delar av det arbete som planeras genomföras under 2026:

- Verka för att kommande bredbandsutbyggnad kan medfinansieras med kommunala medel om det behövs för att en utbyggnad ska bli av.
- Samverka med marknadsaktörerna för öka utbyggnadstakten.
- Få marknadsaktörer att söka aktuella stödmedel.
- Få marknadsaktörer att bygga bredbandsnät i områden där snabbt och robust bredband saknas.
- Hjälpa hushåll och företag med alternativa lösningar.
- Hålla regelbundna möten med kommunerna och deras bredbandssamordnare, stödja och främja deras arbete med bredbandsfrågor
- Hålla kartläggning av bredbandstillgången och utbyggnaden av bredband aktuell.
- Ha regelbundna möten med Region- och kommunledning.
- Genomföra olika informationsinsatser om nyttan av snabbt och säkert bredband.
- Hjälpa lokala initiativ att få tillgång till snabbt bredband.
- Verka för att länet får mer stöd till bredbandsutbyggnad.
- Förse PTS och andra myndigheter med aktuell status för länet.
- Vara uppdaterad på marknadens utbyggnadsplaner.
- Hitta lösningsalternativ för "vita fläckar".
- Vara en kontakt och länk för hushåll och företag mot bredbandsmarknaden.
- Hjälpa sjukvården och hemtjänsten med lösningar som behövs för hemsjukvård och monitorering.
- Granska nya översiktsplaner och andra planer för att säkerställa att fiberinfrastruktur är beaktad.
- Främja länsöverskridande samarbeten kring bredbandsutbyggnad
- Hjälpa kommuner och marknaden med införsäljning av bredband till hushållen i de områden marknadsaktörerna ämnar bygga i.
- Testa Starlink som alternativ till mobilt bredband samt som redundant alternativ.
- Mäta mobiltäckning i länet.
- Genomföra en kartläggning av näringslivets behov av uppkoppling.
- Delta i nätverk som PTS tillhandahåller
- Samverka med PTS i frågor om konnektivitet och på begäran bistå PTS med att sammanställa underlag som efterfrågas inom ramen för PTS verksamhet med att tilldela statligt stöd för utbyggnad av elektroniska kommunikationsnät.

BILAGA 1

Tidigare bredbandsmål

I den nationella bredbandsstrategin Sverige helt uppkopplat 2025 – en bredbandsstrategi (N2016/08008/D) finns följande nationella mål och prioriteringar:

- År 2023 bör hela Sverige ha tillgång till stabila mobila tjänster av god kvalitet
- År 2025 bör hela Sverige ha tillgång till snabbt bredband.

Dessa nationella bredbandsmål är även Jämtland Härjedalens bredbandsmål och konkretiseras enligt nedan:

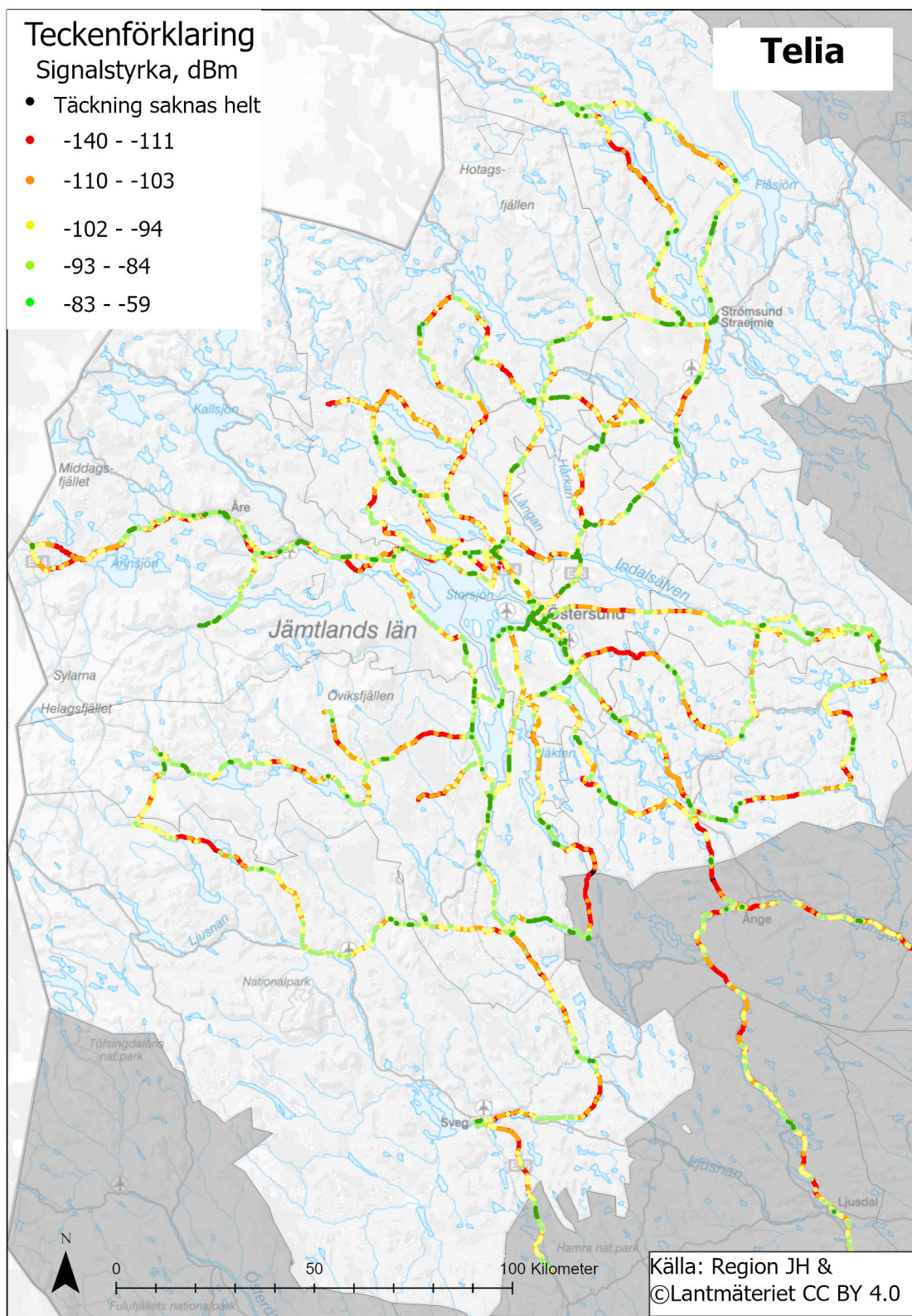
- 98 procent av alla hushåll och företag i länet bör ha tillgång till bredband om minst 1 Gbit/s.

Av övriga två procent bör;

- 1,9 procent av alla hushåll och företag i länet ha tillgång till minst 100 Mbit/s samt resterande 0,1 procent alla hushåll och företag i länet ha tillgång till minst 30 Mbit/s. Dessutom ska det finnas stabila mobila tjänster av god kvalitet där människor normalt befinner sig.

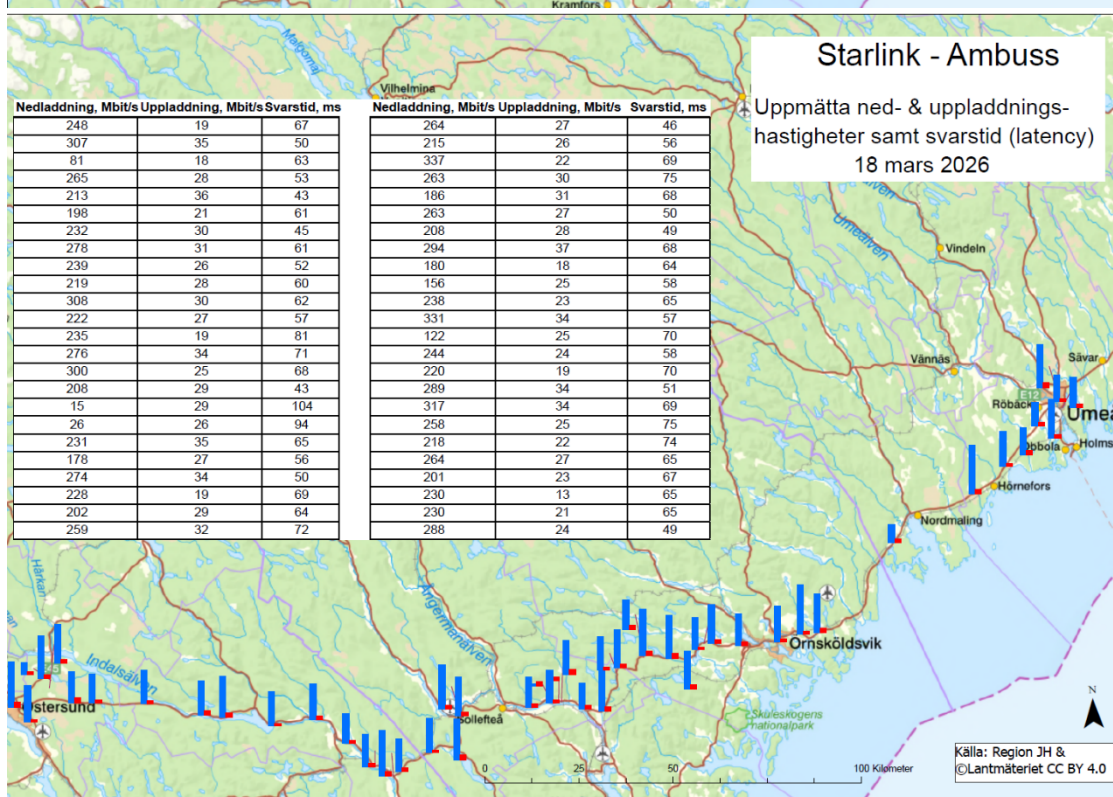
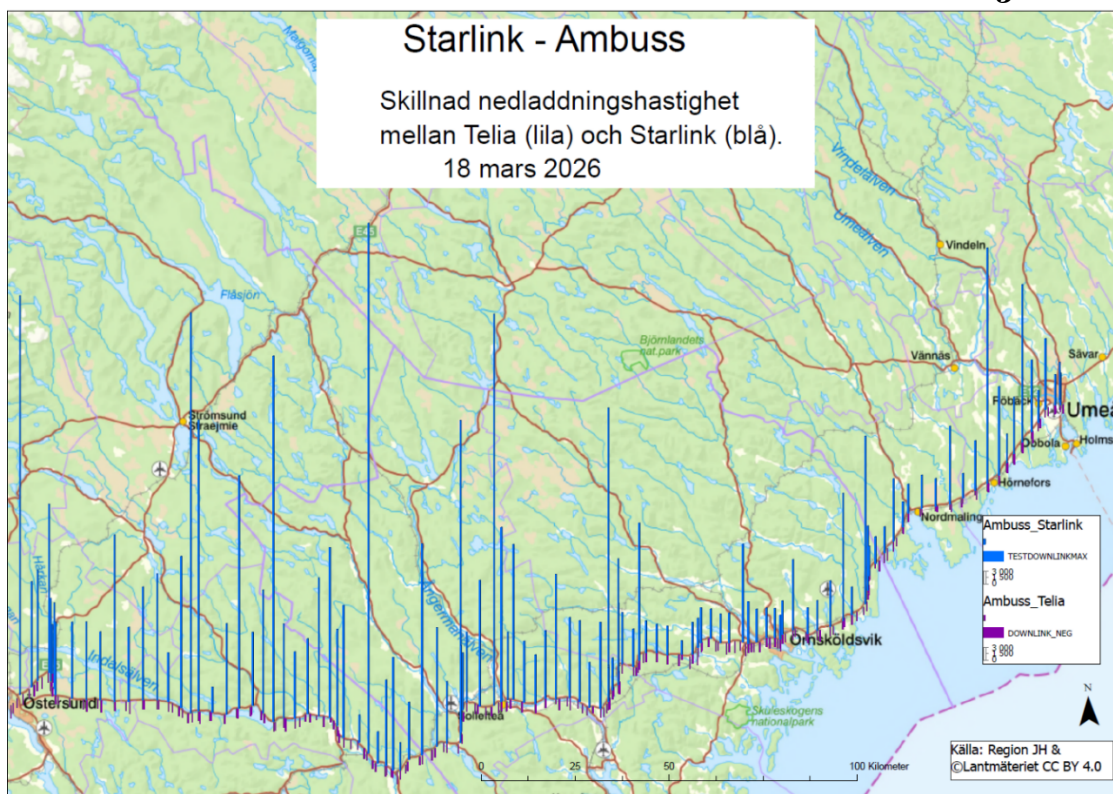
De regionala målen är alltså lika högt ställda som i den nationella bredbandsstrategi som regeringen antog år 2016, "Sverige helt uppkopplat år 2025".

BILAGA 2



Figur 1. Karta som visar resultatet av senaste två årens mobiltäckningsmätningar för, i detta fall, Telia. Svarta och röda punkter visar dålig täckning, gröna punkter visar god täckning.

BILAGA 3



Figur 2 & 3. Starlink-tester. Översta kartan visar en jämförelse i nedladdningshastighet mellan Telias mobilnät och Starlink. Nedre kartan visar de ned- och uppladdnings-hastigheter som uppmättes med Starlink längs sträckan Östersund – Umeå.